



Evropská unie
Evropský sociální fond
Operační program Zaměstnanost

Část 1E: Analýza potřeb obcí v ORP Chomutov v oblasti sociálních a souvisejících služeb

-

částečný výstup veřejné zakázky

„Tvorba Komunitního plánu rozvoje sociálních a souvisejících služeb ORP Chomutov 2018 – 2021“

financovaného z Evropského sociálního fondu,

Operačního programu Zaměstnanost

reg. č. CZ.03.2.63/0.0/0.0/16_063/0006566

Zpracovatel: Asistenční centrum, a.s., Sportovní 3302, 434 01 Most, IČO: 63144883

Termín zpracování: 01 – 06/2018

Obsah

1	ZÁKLADNÍ INFORMACE	3
1.1.	Metodologie šetření	3
1.2.	Cíle analýzy	3
1.3.	Zdroje analýzy	3
2	DEMOGRAFICKÁ STRUKTURA OBYVATELSTVA.....	4
2.1	Vývoj počtu a pohyb obyvatelstva.....	4
2.1.1	Struktura obyvatelstva dle pohlaví.....	5
2.1.2	Struktura obyvatelstva dle věku	8
2.2	Národnostní složení obyvatelstva	12
3	AKTUÁLNÍ STAV SOCIÁLNÍCH A SOUVISEJÍCÍCH SLUŽEB.....	14
3.1	Zdravotní služby.....	14
3.2	Vzdělávací služby	17
3.3	Sociální a související služby.....	19
4	VYHODNOCENÍ VÝSLEDKŮ ŠETŘENÍ	24
4.1	Demografická struktura obyvatelstva	24
4.2	Zdravotní služby.....	25
4.3	Vzdělávací služby	25
4.4	Sociální služby.....	26
5	POTŘEBY OBCÍ V OBLASTI ROZVOJE SOCIÁLNÍCH A SOUVEJÍCÍCH SLUŽEB A NÁVRH ŘEŠENÍ K JEJICH NAPLNĚNÍ	27
5.1	Osoby v krizových situacích	27
5.2	Rodina, děti a mládež	27
5.3	Senioři.....	28
5.4	Osoby se zdravotním postižením	28
6	SEZNAM TABULEK, GRAFŮ	29
7	SEZNAM ZDROJŮ	30

1 ZÁKLADNÍ INFORMACE

Dokument Analýza potřeb obcí v ORP Chomutov v oblasti sociálních a souvisejících služeb je nedílnou součástí širšího kontextu zpracování „Komunitního plánu rozvoje sociálních a souvisejících služeb v ORP Chomutov 2018 – 2021“ (dále jen „Komunitní plán“). Dokument představuje souhrn zjištěných faktů v předchozích částech veřejné zakázky „Tvorba Komunitního plánu rozvoje sociálních a souvisejících služeb ORP Chomutov 2018 – 2021“ financovaného z Evropského sociálního fondu, Operačního programu Zaměstnanost reg. č. CZ.03.2.63/0.0/0.0/16_063/0006566.

1.1. Metodologie šetření

Způsob zjišťování dat shrnuje použité metodologie jednotlivých částí výstupu předmětné veřejné zakázky, kde jsou detailně popsány. Jde zejména o dotazníkové šetření/anketu uživatelů a poskytovatelů sociálních a souvisejících služeb, statistické zjišťování a řízené rozhovory se zástupci obcí a poskytovateli sociálních a souvisejících služeb.

1.2. Cíle analýzy

Snahou zpracovatelů pak bylo vytvořit přehledný a obsahově vypovídající dokument, ze kterého bude možné čerpat především při dalších (syntetických) pracích na tvorbě „Komunitního plánu“. Analýza zároveň obsahuje samostatně použitelné informace, které je možné definovat samotným obsahem dokumentu, jenž vychází z požadavků zadavatele.

1.3. Zdroje analýzy

Vedle již zmíněného klíčového dotazníkového šetření (ankety) využil zpracovatelský tým řadu dalších zdrojů informací. Významné poznatky pro zpracování dokumentu pocházejí z pravidelných schůzek konaných v rámci zdrojového projektu města Chomutova, kterých se účastnili zástupci poskytovatelů sociálních a souvisejících služeb, zástupci politického vedení i dotčených odborů města a obcí spadajících do ORP Chomutov. Získané informace jsou shrnuty v interních zápisech z těchto jednání. Doplňujícím informačním zdrojem je pak odborná literatura zabývající se sociálními službami, sociologickými výzkumy či statistickým vyhodnocením dotazníkových šetření.

Statistická data byla zjišťována z veřejně dostupných zdrojů typu Český statistický úřad, Rejstřík škol a školských zařízení, Informační systém Ministerstva finanční ČR ARES, Národní registr poskytovatelů zdravotních služeb, Registr poskytovatelů sociálních služeb, Ústav zdravotnických informací a statistiky ČR, Územně identifikační registr ČR, Ministerstvo práce a sociálních věcí, webové stránky obcí, škol a školských zařízení.

2 DEMOGRAFICKÁ STRUKTURA OBYVATELSTVA

Kapitola obsahuje **základní přehled demografické struktury obyvatelstva**. Podrobnější analýza této oblasti je zpracována v části „Sociálně-demografická analýza“. Z tohoto důvodu je níže uveden pouze vývoj počtu obyvatelstva, struktura obyvatelstva dle pohlaví, věku a národnosti v členění – Chomutov, Jirkov a ostatní obce agregované v jeden celek. Toto členění není dodrženo u dat týkajících se národnosti, která nebyla za jednotlivé obce ve veřejně dostupných zdrojích k dispozici.

2.1 Vývoj počtu a pohyb obyvatelstva

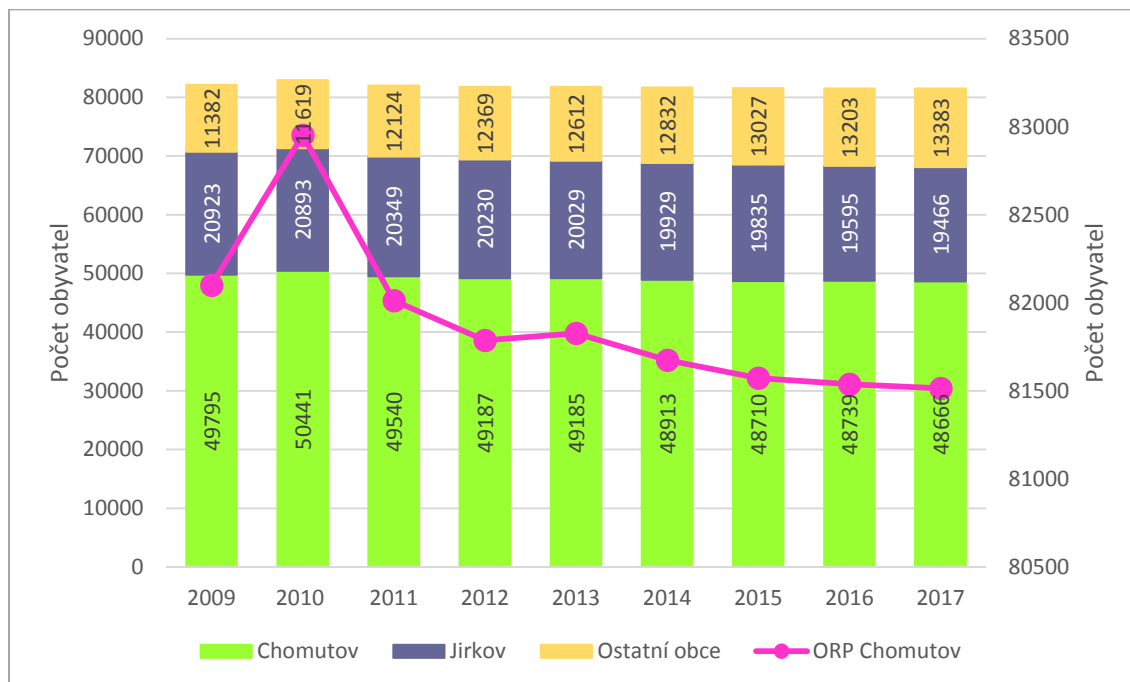
Tabulka 1: Vývoj počtu obyvatel v ORP Chomutov v letech 2010 – 2017 [k 31.12.]

Obec/Rok	2010		2011		2012		2013		2014		2015		2016		2017	
	Abs.	%	Abs.	%	Abs.	%	Abs.	%	Abs.	%	Abs.	%	Abs.	%	Abs.	%
ORP Chomutov	82953	+1,04	82013	-1,13	81786	-0,28	81826	+0,05	81674	-0,19	81572	-0,13	81537	-0,04	81515	-0,03
Chomutov	50441	60,81	49540	60,41	49187	60,14	49185	60,11	48913	59,89	48710	59,71	48739	59,78	48666	59,70
Jirkov	20893	25,19	20349	24,81	20230	24,74	20029	24,48	19929	24,40	19835	24,32	19595	24,03	19466	23,88
Ostatní obce	11619	14,01	12124	14,78	12369	15,12	12612	15,41	12832	15,71	13027	15,97	13203	16,19	13383	16,42

Zdroj: ČSÚ, vlastní zpracování 2018

Vývoj počtu obyvatelstva ORP Chomutov v posledních sedmi letech zaznamenává spíše pokles – výjimku tvoří rok 2013, kdy došlo k nárůstu 0,05 % (2013 oproti 2012). K největšímu poklesu počtu obyvatel ORP Chomutov došlo v roce 2011. Vzhledem k 60% podílu počtu obyvatel statutárního města Chomutova na ORP Chomutov lze usuzovat, že na daném poklesu počtu obyvatel má největší podíl právě Chomutov a to konkrétně s 1,79% poklesem počtu obyvatel. V roce 2016 počet obyvatel města Chomutova vzrostl o 0,06 % oproti roku 2015, tento nárůst ovšem nevyrovnal pokles města Jirkova o 1,21 %. Největší nárůst zaznamenal rok 2010 oproti roku 2009, kdy došlo k 1,04% nárůstu obyvatel ORP Chomutov. Ostatní obce mají malý vliv na vývoj počtu obyvatel ORP Chomutov, jelikož tvoří velmi malý podíl na počtu obyvatel ORP Chomutov, cca 14 – 16 %.

Graf 1: Vývoj počtu obyvatelstva v ORP Chomutov v letech 2009 – 2017 [k 31.12.]



Zdroj: Vlastní zpracování 2018 dle dat z ČSÚ

Graf zobrazuje vývoj počtu obyvatelstva ORP Chomutov v letech 2009 – 2017. Data jsou vztažena vždy k poslednímu dni daného roku a jsou rozdělena na části – Chomutov, Jirkov a ostatní obce. Vedlejší osa vyobrazuje agregovaná data za ORP Chomutov. Graficky jsou zde znázorněna výše uvedená tvrzení, a to zejména klesající tendence vývoje počtu obyvatelstva. Výraznější pokles zaznamenal rok 2010, 2012, 2014. Od roku 2015 dochází k pozvolnému poklesu počtu obyvatel.

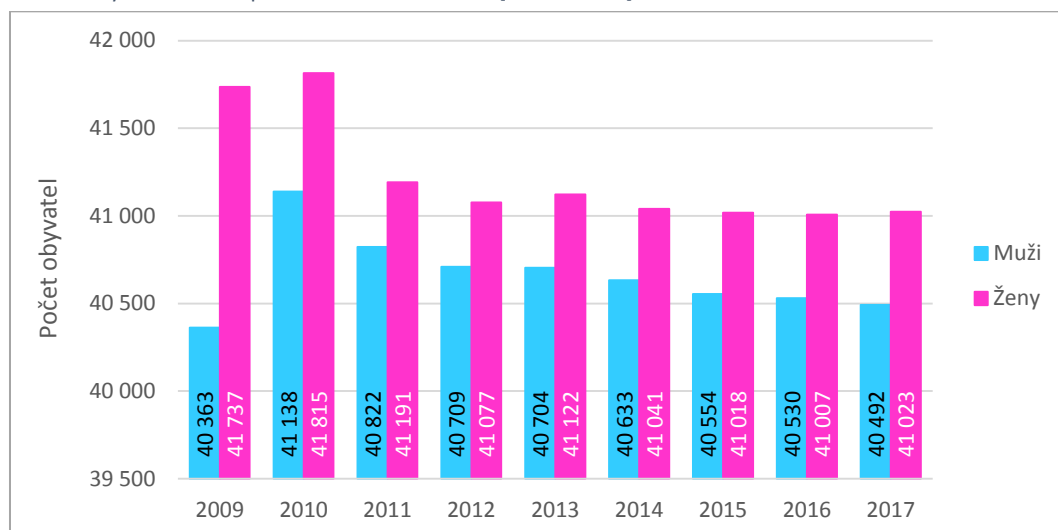
Následující grafy zobrazují složení obyvatelstva ORP Chomutov dle pohlaví, věku a národnosti v letech 2009 – 2017 v desagregovaném členění – Chomutov, Jirkov, ostatní obce.

2.1.1 Struktura obyvatelstva dle pohlaví

Složení obyvatelstva dle pohlaví je víceméně vyvážené. Ženy tvoří o několik málo desetín procent větší podíl na celkovém počtu obyvatel. V roce 2009 šlo pouze o 0,8 %. Od téhož roku docházelo ke snižování podílu žen na celkovém počtu obyvatel až po rok 2013, kdy se podíl začal opět nepatrně zvyšovat s výjimkou roku 2014 – 50,84 % (2009), 50,41 % (2010), 50,22 % (2011), 50,22 % (2012), 50,26 % (2013), 50,25 % (2014), 50,28 % (2015), 50,29 % (2016), 50,33 % (2017).

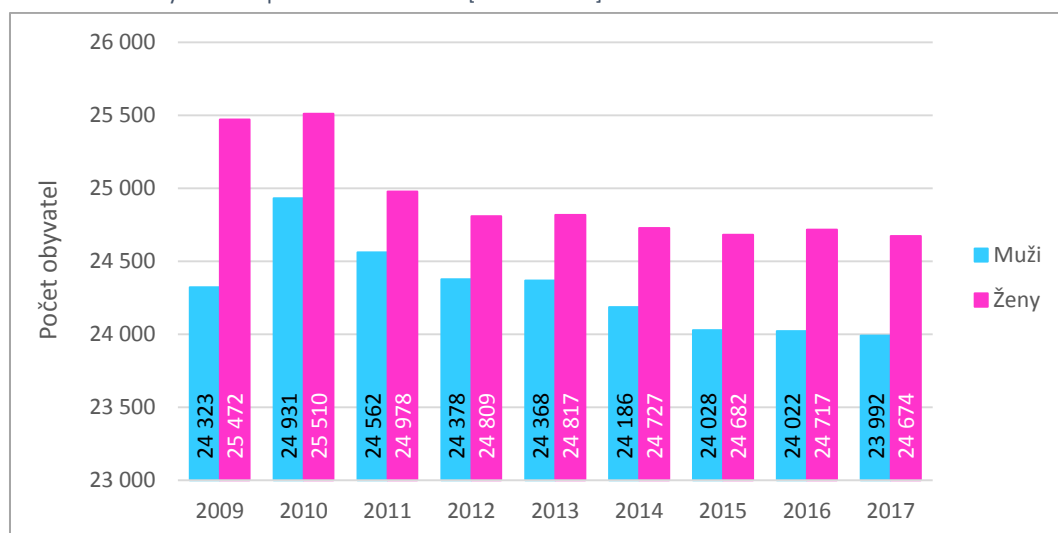
Rok 2010 zaznamenal vyšší nárůst počtu mužů než žen.

Graf 2: Obyvatelstvo dle pohlaví – ORP Chomutov [2009 – 2017]



Zdroj: Veřejná databáze ČSÚ, vlastní zpracování 2018

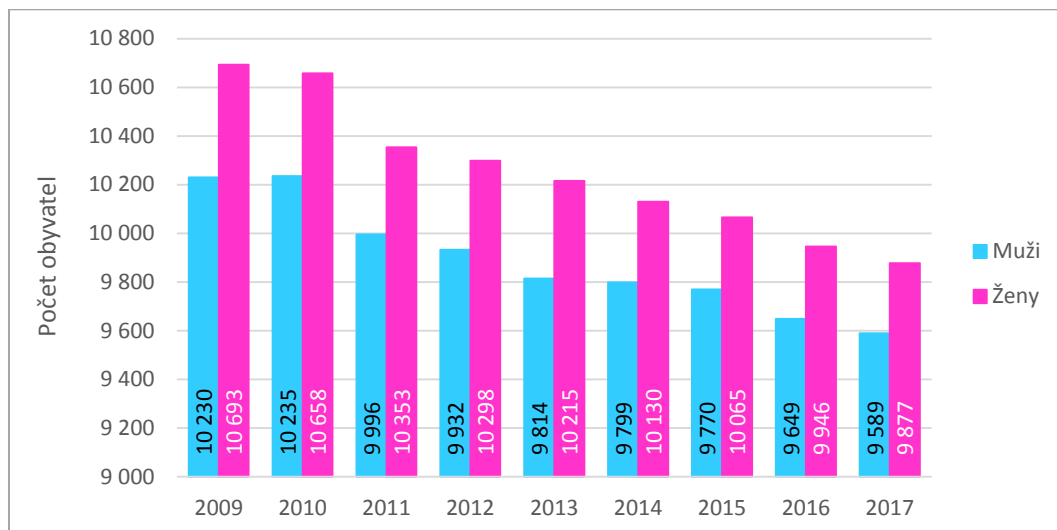
Graf 3: Počet obyvatel dle pohlaví – Chomutov [2009 – 2017]



Zdroj: Veřejná databáze ČSÚ, vlastní zpracování 2018

Podíl žen na celkovém počtu obyvatel ve statutárním městě Chomutově činil 51,15 % (2009), 50,57 % (2010), 50,42 % (2011), 50,44 % (2012), 50,46 % (2013), 50,55 % (2014), 50,67 % (2015), 50,71 % (2016), 50,70 % (2017). Podíl žen na celkovém počtu obyvatel města Jirkova byl na začátku sledovaného období nepatrně vyšší, v posledních dvou letech sledovaného období se tento rozdíl ale stírá – 51,11 % (2009), 51,01 % (2010), 50,88 % (2011), 50,90 % (2012), 51,00 % (2013), 50,83 % (2014), 50,74 % (2015), 50,76 % (2016), 50,74 % (2017).

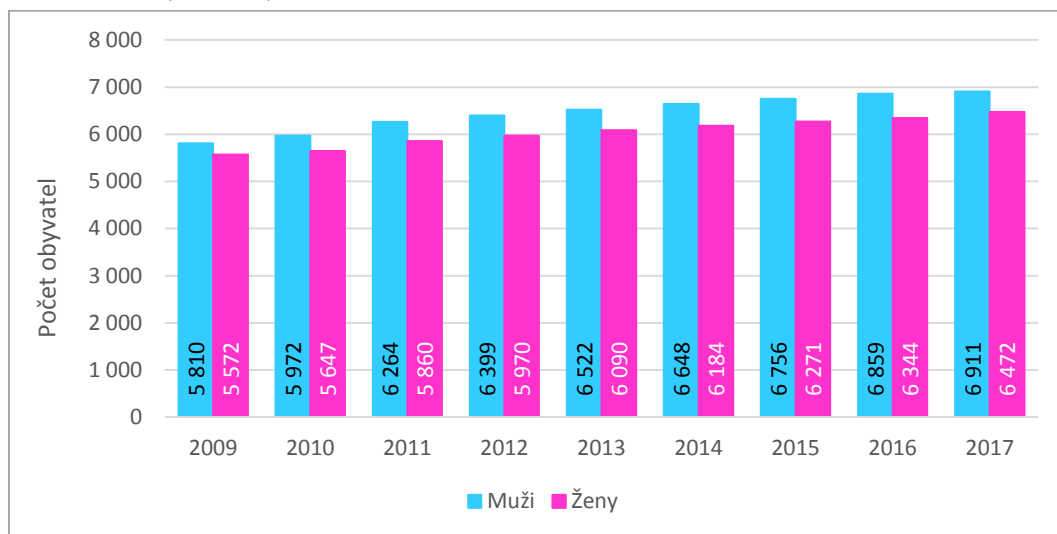
Graf 4: Počet obyvatel dle pohlaví – Jirkov [2009 – 2017]



Zdroj: Veřejná databáze ČSÚ, vlastní zpracování 2018

Data za ostatní obce ORP Chomutov jsou, jako v předchozích případech, zkrácená vzhledem k agregaci dat 23 obcí do jednoho celku. Podíl žen ostatních obcí byl v jednotlivých letech následující – 48,95 % (2009), 48,60 % (2010), 48,33 % (2011), 48,27 % (2012), 48,29 % (2013), 48,19 % (2014), 48,14 % (2015), 48,05 % (2016), 48,36 % (2017).

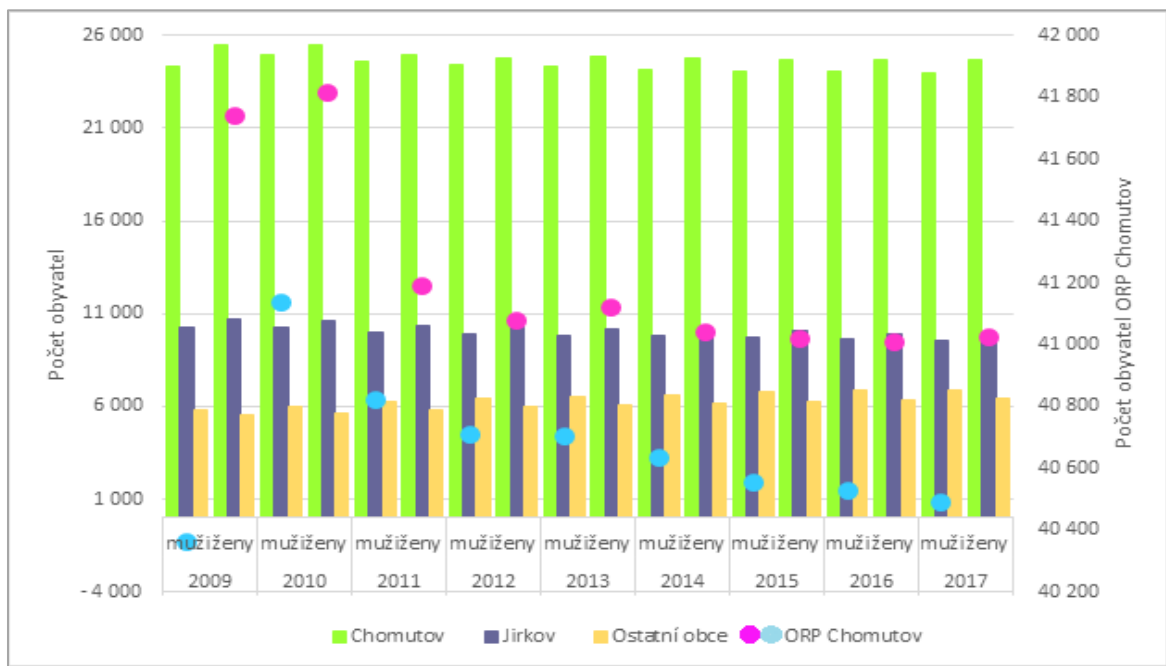
Graf 5: Počet obyvatel dle pohlaví – Ostatní obce [2009 – 2017]



Zdroj: Veřejná databáze ČSÚ, vlastní zpracování 2018

Následující graf zobrazuje výše uvedená data komplexně.

Graf 6: Obyvatelstvo dle pohlaví a dle územního rozdělení ORP Chomutov - Chomutov, Jirkov, ostatní obce [2009 – 2017]

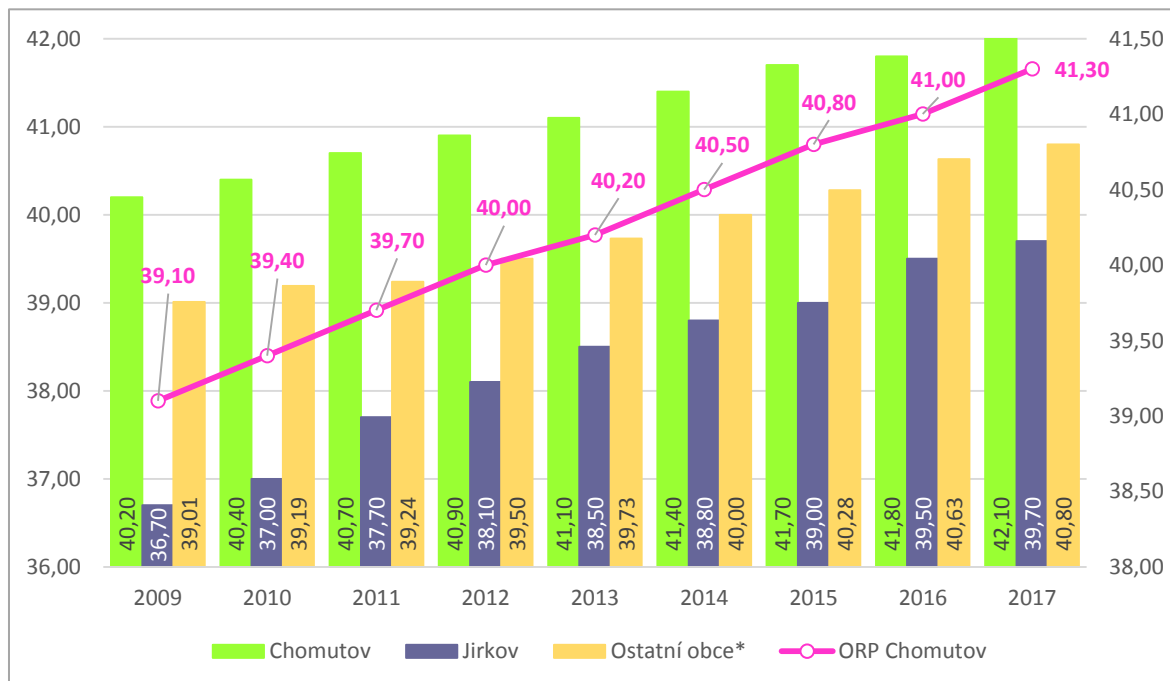


Zdroj: Veřejná databáze ČSÚ, vlastní zpracování 2018

2.1.2 Struktura obyvatelstva dle věku

Průměrný věk obyvatelstva ve sledovaném období roste. Na počátku sledovaného období dosahoval 39,10 let, v roce 2017 to bylo již 41,30, jedná se tedy o 5,63% nárůst. Dle grafu níže dosahují většího průměrného věku obyvatelé statutárního města Chomutova, následně poté obyvatelé ostatních obcí – zde je stav opět zkreslen větším počtem obcí.

Graf 7: Průměrný věk obyvatelstva ORP Chomutov [2009 – 2017]



* spočteno jako součet průměrného věku zbývajících 23 obcí a vyděleno 23

Zdroj: Veřejná databáze ČSÚ, vlastní zpracování 2018

Nejvyšší nárůst průměrného věku obyvatelstva mezi lety 2009 a 2017 zaznamenala obec Bílence, kde došlo k 13,98% nárůstu. Ve dvou obcích dokonce došlo ke snížení průměrného věku, a to o 3,20 % (obec Pesvice) a 3,17 % (obec Vrskmaň), viz Tabulka níže. Dlouhodobě nejvyššího průměrného věku dosahují obyvatelé obce Kalek – 43,00 (2009), 43,90 (2017).

Tabulka 2: Průměrný věk obyvatelstva 25 obcí ORP Chomutov [2009/2017]

Obec	2009	2017	2009/2017	
			Konstantní změna	%změna
Bílenec	37,2	42,4	+5,2	+13,98
Blatno	41,7	42,0	+0,3	+0,72
Boleboř	40,5	40,5	0,00	0,00
Březno	38,1	39,8	+1,7	+4,46
Černovice	40,0	42,5	+2,5	+6,25
Droužkovice	39,1	41,8	+2,7	+6,91
Hora Sv. Šebestiána	37,7	38,8	+1,1	+2,92
Hrušovany	33,4	35,8	+2,4	+7,19
Chomutov	40,0	42,1	+2,1	+5,25
Jirkov	36,3	39,7	+3,4	+9,37
Kalek	43,0	43,9	+0,9	+2,09
Křimov	34,6	39,0	+4,4	+12,72
Málkov	38,9	40,3	+1,4	+3,60
Místo	41,1	43,4	+2,3	+5,60
Nezabylice	36,8	41,5	+4,7	+12,78
Otvice	40,8	41,7	+0,9	+2,21
Pesvice	40,6	39,3	-1,3	-3,20
Spořice	37,6	39,0	+1,4	+3,72
Strupčice	38,1	38,6	+0,50	+1,31
Údlice	40,5	40,6	+0,10	+0,25
Vrskmaň	41,0	39,7	-1,3	-3,17
Všehrdy	39,0	41,0	+2,00	+5,13
Všestudy	36,1	39,5	+3,40	+9,42
Výsluní	39,3	43,8	+4,50	+11,45
Vysoká Pec	40,7	43,5	+2,80	+6,88

Zdroj: Veřejná databáze ČSÚ, vlastní zpracování 2018

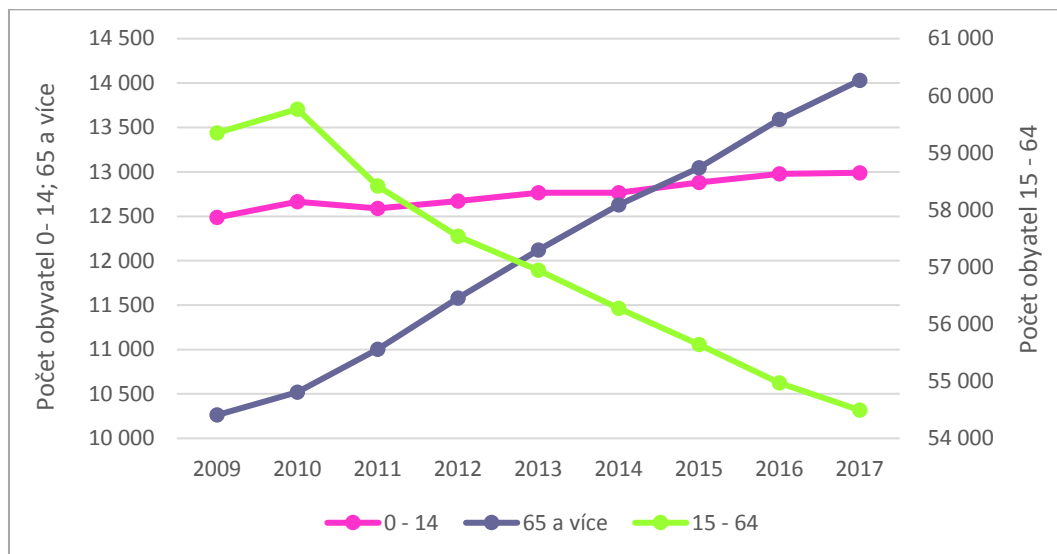
Počet obyvatel ve věku 0 – 14 let vykazuje ve sledovaných letech 2009 – 2017 v ORP Chomutov spíše stagnující tendenci, jde pouze o nepatrný nárůst obyvatel v této věkové kategorii. Za osm sledovaných let vzrostl počet obyvatel 0 – 14 let z 12 487 (2009) na 12 990 (2017).

Počet obyvatel ve věku 15 – 64 dlouhodobě prudce klesá. Za roky 2009 – 2017 došlo k poklesu z 59 351 (2009) na 54 495 (2017) obyvatel, což je 8,18% pokles.

Počet obyvatel ve věku 65 a více let naopak dlouhodobě prudce roste. Za roky 2009 – 2017 došlo k nárůstu z 10 262 (2009) na 14 030 (2017) obyvatel, což představuje nárůst o 36,72 %.

Následující graf zobrazuje vývoj výše uvedených věkových skupin obyvatelstva ORP Chomutov. Na vedlejší ose je zobrazen počet obyvatel ve věku 15 – 64 let.

Graf 8: Věkové složení obyvatelstva ORP Chomutov [2009 - 2017]



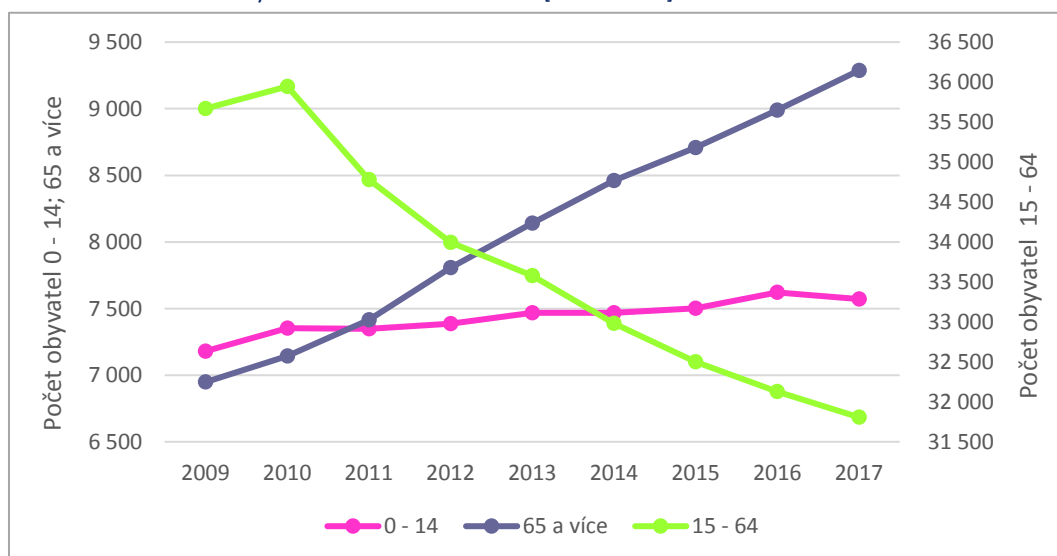
Zdroj: Veřejná databáze ČSÚ, vlastní zpracování 2018

Počet obyvatel ve věkové skupině 0 – 14 let statutárního města Chomutova vykazuje ve sledovaném období mírně rostoucí tendenci, lze hovořit spíše o stagnaci – za sledované období 2009/2017 došlo k nárůstu pouze o 5,46 %.

Počet obyvatel ve věkové skupině 15 – 64 let (což zobrazuje vedlejší osa následujícího grafu) dlouhodobě klesá. Ve sledovaném období 2009/2017 došlo k poklesu z hodnoty 35 667 na 31 807, což představuje 10,82% pokles obyvatel v této věkové kategorii.

Počet obyvatel ve věkové skupině 65 a více let prudce roste. Ve sledovaném období 2009 – 2017 došlo k nárůstu z hodnoty 6 948 na 9 287 (2017 oproti roku 2009), což je 33,67% zvýšení počtu obyvatel starších jak 65 let. Statutární město Chomutov tak svým největším podílem počtu obyvatel na celkovém počtu obyvatel ORP Chomutov nejvíce ovlivňuje věkové složení obyvatelstva. V ORP Chomutov se zvýšil počet obyvatel ve věku 65 a více let o 36,72 % a ve statutárním městě Chomutově o 33,67 %. Zbylé obce se na zvýšení podílejí pouze 3,05 %.

Graf 9: Věkové složení obyvatelstva města Chomutova [2009 - 2017]



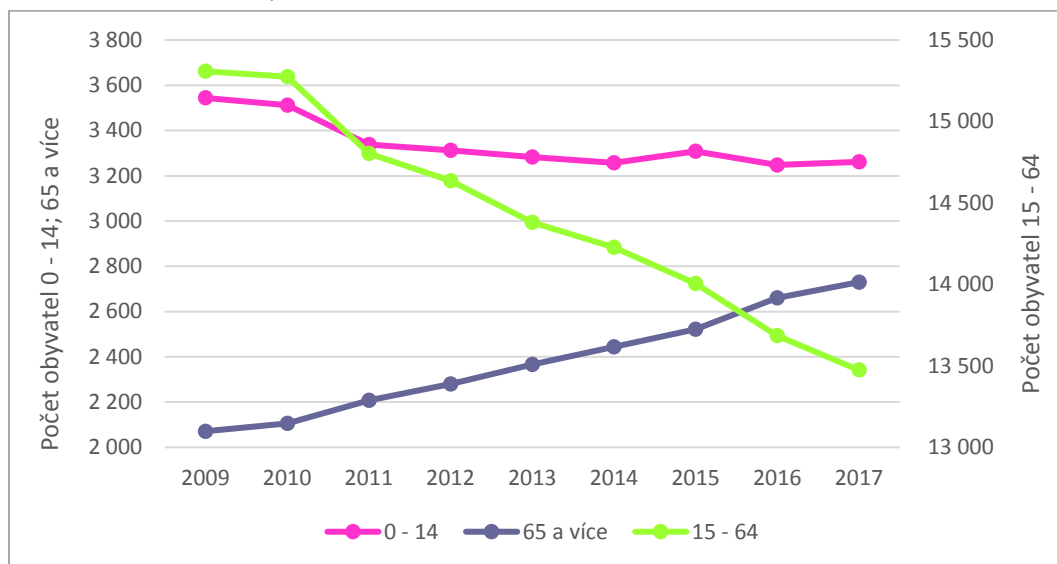
Zdroj: Veřejná databáze ČSÚ, vlastní zpracování 2018

Počet obyvatel ve věku 0 – 14 let města Jirkova ve sledovaném období klesá – 3 544 (2009), 3 262 (2017). V roce 2017 oproti roku 2009 došlo k poklesu o 7,96 %. Naopak ve statutárním městě Chomutově došlo k nárůstu o 5,46 %, viz text výše.

Počet obyvatel ve věku 15 – 64, které zobrazuje vedlejší osa grafu, dlouhodobě prudce klesá, a to z hodnoty 15 308 (2009) na hodnotu 13 474 (2017). Jedná se tak o 11,98% pokles.

Počet obyvatel ve věku 65 a více let naopak roste, stejně tak jako u statutárního města Chomutova – 2 071 (2009), 2 730 (2017), jde o 31,82% nárůst počtu obyvatel starších 65 let.

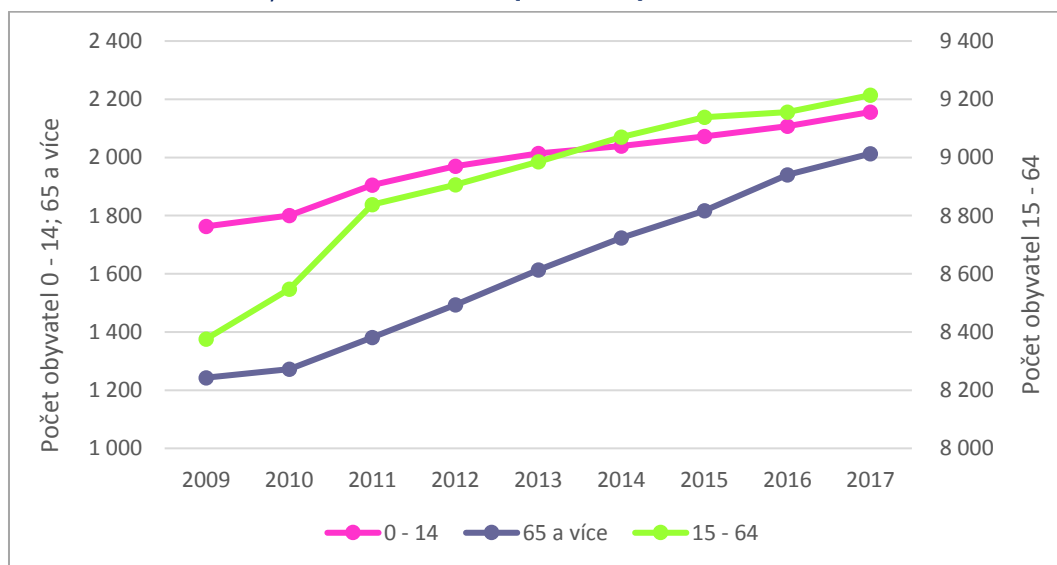
Graf 10: Věkové složení obyvatelstva města Jirkova [2009 - 2017]



Zdroj: Veřejná databáze ČSÚ, vlastní zpracování 2018

Počet obyvatel ostatních obcí (viz graf níže) ve všech třech věkových kategoriích ve sledovaném období roste. Počet obyvatel ve věku 0 – 14 let vzrostl o 2,29 %, 1763 (2009), 2156 (2017). Počet obyvatel ve věku 15 – 64 let vzrostl o 10 %, 8 376 (2009), 9 214 (2017). Počet obyvatel ve věku 65 a více vzrostl o 61,95 %, 1 243 (2009), 2 013 (2017).

Graf 11: Věkové složení obyvatelstva ostatních obcí [2009 - 2017]

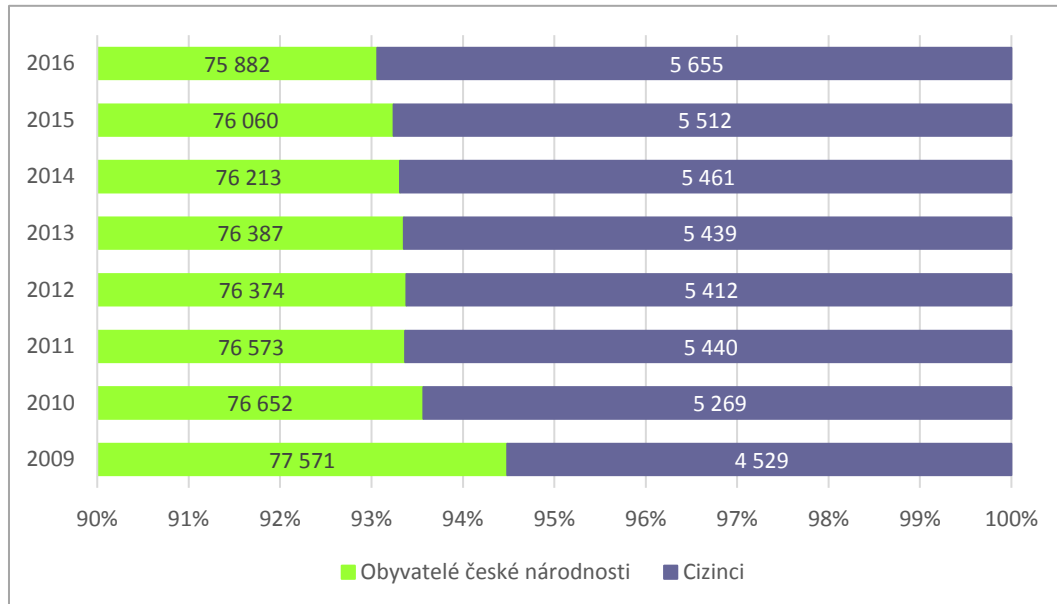


Zdroj: Veřejná databáze ČSÚ, vlastní zpracování 2018

2.2 Národnostní složení obyvatelstva

Podíl počtu cizinců na celkovém počtu obyvatel v posledních letech narůstá. V porovnání let 2009/2016 došlo k 24,86% nárůstu obyvatel cizí národnosti. Data jsou vztažena k poslednímu dostupnému roku, tj. 2016, za rok 2017 nejsou data ve veřejně dostupných zdrojích k dispozici.

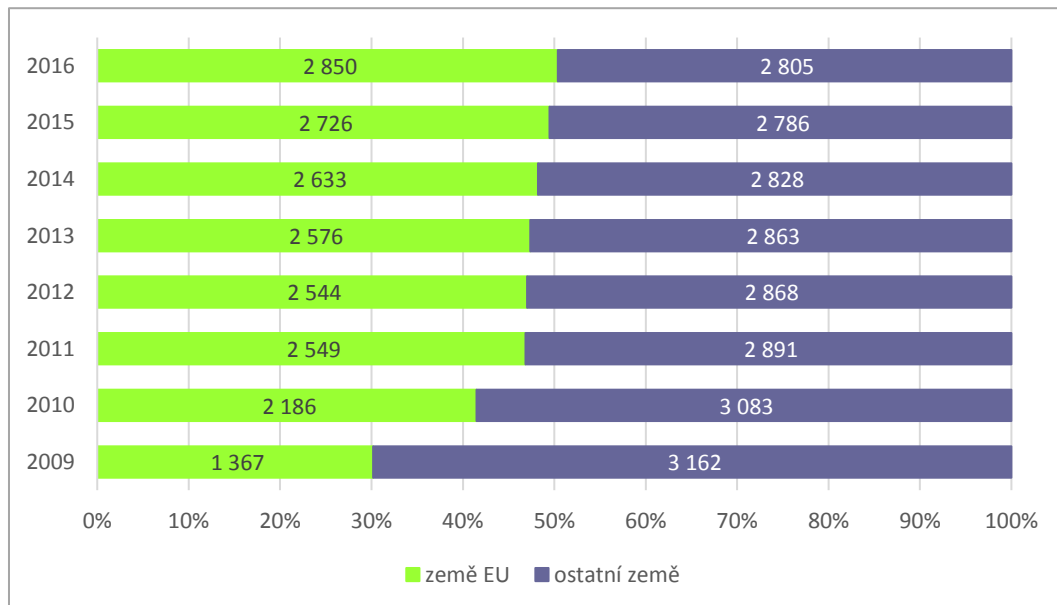
Graf 12: Počet obyvatel české národnosti vs. cizinci v ORP Chomutov [2009 - 2016] k 31. 12.



Zdroj: Vlastní zpracování 2018 dle dat z ČSÚ

Následující graf zobrazuje počet cizinců dle státního občanství, resp. zda pocházejí ze zemí EU či ostatních zemí. V roce 2009 výrazněji převládali cizinci z ostatních zemí, tvořili 69,82 %. Tento podíl postupně klesal, v roce 2010 činil 58,51 % a v roce 2016 již 49,60 %. Počet cizinců z ostatních zemí se v roce 2016 oproti roku 2009 snížil o 11,29 %.

Graf 13: Cizinci podle státního občanství k 31. 12. v ORP Chomutov [2009 - 2016]

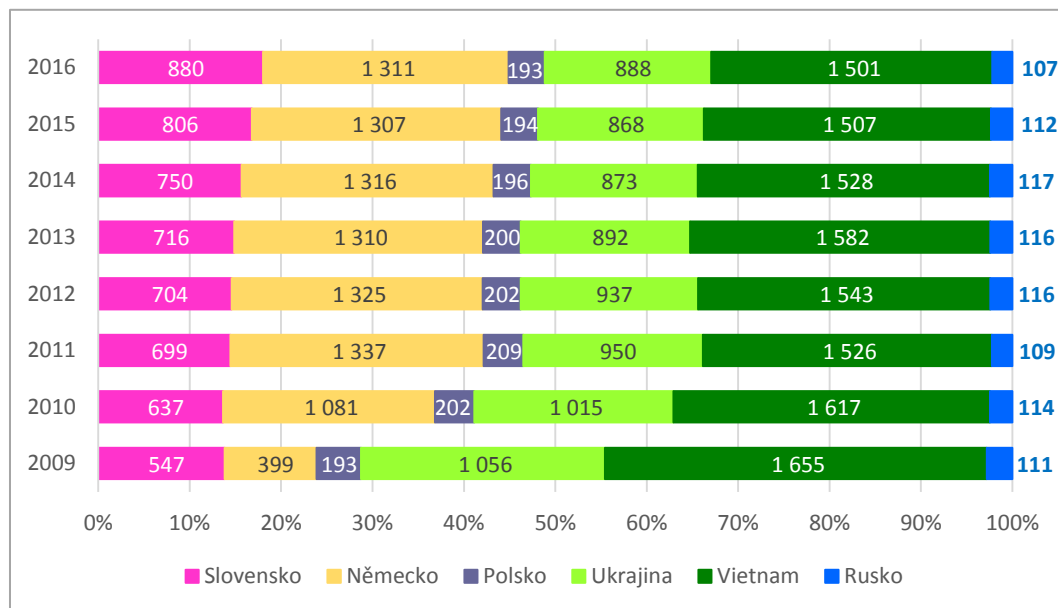


Zdroj: Vlastní zpracování 2018 dle dat z ČSÚ

V ORP Chomutov převládají cizinci z Vietnamu, Německa, Ukrajiny, Slovenska, Polska a nejmenší podíl tvoří obyvatelé Ruska.

Z grafu je patrné, že v roce 2010 se skokově zvýšil podíl obyvatel z Německa, který se postupně zvyšoval, někdy nepatrně klesal, celkově se od roku 2009 do roku 2016 zvýšil o 228 %. Obyvatelé ze Slovenska svůj podíl nepatrně zvyšují a k 2016 nárůst činil 60,88 %. Obyvatelé Ukrajiny, Vietnamu, Ruska svůj podíl v roce 2016 oproti roku 2009 snižují – Ukrajina (-15,91 %), Vietnam (-9,31 %), Rusko (-3,60 %). Počet obyvatel z Polska do roku 2011 nepatrně rostl, od roku 2012 zase nepatrně klesal až na svoji původní hodnotu z roku 2009, tj. 193 počet obyvatel.

Graf 14: Cizinci podle státního občanství k 31. 12. v ORP Chomutov [2009 - 2016]



Zdroj: Vlastní zpracování 2018 dle dat z ČSÚ

3 AKTUÁLNÍ STAV SOCIÁLNÍCH A SOUVISEJÍCH SLUŽEB

3.1 Zdravotní služby

Zdravotní péče je zajištěna ve třinácti obcích ORP Chomutov. V obci Křimov je zajištěna zdravotní péče ve spolupráci s obcí Hora Sv. Šebestiána a Výsluní.

Praktický lékař pro děti a dorost je zajištěn pouze ve čtyřech obcích. Praktický lékař pro dospělé ordinuje v devíti obcích. Stomatolog působí pouze ve třech obcích a psycholog/psychiatr pouze v jedné obci z celkových 25 v ORP Chomutov, který čítá k 31. 12. 2017 celkem 81 515 obyvatel.

Tabulka 3: Přehled stavu zdravotních služeb [k 30. 6. 2018]

Obec/město	Počet obyvatel	Praktický lékař pro děti a dorost		Praktický lékař pro dospělé		Stomatolog/zubař		Psycholog/Psychiatr	
		Dostupnost	Počet	Dostupnost	Počet	Dostupnost	Počet	Dostupnost	Počet
Bílence	234	✗	-	✗	-	✗	-	✗	-
Blatno	545	✗	-	✗	-	✗	-	✗	-
Boleboř	260	✗	-	✗	-	✗	-	✗	-
Březno	1 382	✗	-	✓	1	✗	-	✗	-
Černovice	569	✗	-	✗	-	✗	-	✗	-
Droužkovice	813	✗	-	✓	1	✗	-	✗	-
Hora Sv. Šebestiána	298	✗	-	✓	1 ¹	✗	-	✗	-
Hrušovany	547	✗	-	✗	-	✗	-	✗	-
Chomutov	48 666	✓	14	✓	22	✓	44	✓	8
Jirkov	19 466	✓	5	✓	6	✓	5	✗	-
Kalek	239	✗	-	✗	-	✗	-	✗	-
Křimov	418	✗	-	✗	-	✗	-	✗	-
Málkov	876	✗	-	✓	1	✗	-	✗	-
Místo	448	✗	-	✗	-	✗	-	✗	-
Nezabylice	211	✗	-	✓	1	✗	-	✗	-
Otvice	654	✗	-	✗	-	✗	-	✗	-
Pesvice	142	✗	-	✗	-	✗	-	✗	-
Spořice	1 512	✓	1	✗	-	✗	-	✗	-
Strupčice	934	✓	1	✗	-	✗	-	✗	-
Údlice	1 226	✗	-	✓	1	✗	-	✗	-
Vrskmaň	293	✗	-	✗	-	✗	-	✗	-
Všehrdy	156	✗	-	✗	-	✓	1	✗	-
Všestudy	188	✗	-	✗	-	✗	-	✗	-
Výsluní	377	✗	-	✓	1	✗	-	✗	-
Vysoká Pec	1 061	✗	-	✗	-	✗	-	✗	-
ORP Chomutov	81 515		21		35		50		8

Zdroj: Národní registr poskytovatelů zdravotních služeb, vlastní šetření u zástupců obcí, 2018

¹ Lékařská péče je sdílená s obcí Křimov a Výsluní (MUDr. Eva Šulcová)

Na území ORP Chomutov je registrováno 22 ordinací praktického lékaře pro děti a dorost. Z toho dva lékaři zabezpečují více ordinací v různých obcích, celkem 4. K dispozici je tak 20 praktických lékařů pro děti a dorost. **Na 1 praktického lékaře pro děti a dorost připadá 757 obyvatel dané věkové kategorie².**

Na území ORP Chomutov je registrováno 36 ordinací praktického lékaře pro dospělé. Z toho 4 lékaři zabezpečují více ordinací, většinou v různých obcích kromě jedné výjimky. K dispozici je tak 28 lékařů pro dospělé. **Na 1 praktického lékaře pro dospělé připadá 2 371 obyvatel dané věkové kategorie.³**

Na území ORP Chomutov je registrováno 50 stomatologických/zubních ordinací. Z toho jeden lékař zabezpečuje 2 ordinace na různých místech. K dispozici je tak 49 stomatologů/zubařů. **Na 1 stomatologa/zubaře připadá 1 664 obyvatel.**

Na území ORP Chomutov je registrováno 8 ordinací psychologické/psychiatrické péče. **Na 1 psychologa/psychiatra připadá 10 190 obyvatel⁴.**

Následující tabulka dává přehled vzdálenosti a dopravního spojení do měst s největší četností soustředěných zdravotních služeb z ostatních obcí ORP Chomutov. Za zdravotními službami musí dojíždět obyvatelé 12 obcí, a to buď do okolních menších obcí (v případě volné kapacity lékařů), anebo do 2 větších měst – Jirkova a Chomutova, čemuž se děje ve většině případů (zejména v případě stomatologické péče). Ve všech 13 obcích, kde není zajištěna ani jedna ze sledovaných zdravotních služeb, existuje přímé autobusové spojení do statutárního města Chomutova. V případě Jirkova, je zajištěno přímé spojení pouze z 6 menších obcí bez zdravotní péče.

Tabulka 4: Přehled vzdálenosti a dopravního spojení do měst Jirkova a Chomutova, kde jsou nejvíce soustředěné zdravotní služby z ostatních obcí ORP Chomutov (stav k 30. 6. 2018)

Obec/město	Zdravotní služby	Jirkov			Chomutov		
		Vzdálenost	Doprav. spojení	Přímé spojení	Vzdálenost	Doprav. spojení	Přímé spojení
Bílence	ne	14,3 km	želez., autobus.	ne	9,3 km	autobusové	ano
Blatno	ne	8,3 km	želez., autobus.	ne	8,1 km	autobusové	ano
Boleboř	ne	6,2 km	autobusové	ano	13,5 km	autobusové	ano
Březno	ano	19 km	autobusové	ano	7,8 km	želez., autobus.	ano
Černovice	ne	11 km	želez., autobus.	ne	5,3 km	autobusové	ano
Droužkovice	ano	11,7 km	želez., autobus.	ano	4,2 km	autobusové	ano
Hora Sv. Šebestiána	ano	22,7 km	želez., autobus.	ne	17,1 km	autobusové	ano
Hrušovany	ne	24 km	želez., autobus.	ne	13,1 km	autobusové	ano
Chomutov	ano	8,1 km	želez., autobus.	ano	-	-	-
Jirkov	ano	-	-	-	8,1 km	želez., autobus.	ano
Kalek	ne	14,8 km	želez., autobus.	ne	18,2 km	autobusové	ano
Křimov	ne	17,5 km	želez., autobus.	ne	11,9 km	želez., autobus.	ano
Málkov	ano	12,7 km	želez., autobus.	ano	7,1 km	želez., autobus.	ano
Místo	ano	18,1 km	želez., autobus.	ne	12,5 km	želez., autobus.	ano
Obec/město		Jirkov			Chomutov		

² Počet obyvatel ve věku 0 – 18 let činil 15 130, vztaženo k počtu obyvatel k 31. 12. 2017.

³ Počet obyvatel ve věku 19 – více let činil 66 385 (Vypočteno jako rozdíl obyvatel celkem, tj. 81 515 a věkové kategorie 0 – 18 let), vztaženo k počtu obyvatel k 31. 12. 2017.

⁴ Není rozlišováno, zdali se jedná o dětského psychologa/psychiatra. vztaženo k počtu obyvatel k 31. 12. 2017).

	Zdravotní služby	Vzdálenost	Doprav. spojení	Přímé spojení	Vzdálenost	Doprav. spojení	Přímé spojení
Nezabylice	ano	12 km	želez., autobus.	ne	7 km	autobusové	ano
Otvice	ne	2,9 km	autobusové	ano	6,8 km	autobusové	ano
Pesvice	ne	6,7 km	autobusové	ano	7 km	autobusové	ano
Spořice	ano	13,8 km	želez., autobus.	ne	3,9 km	autobusové	ano
Strupčice	ano	8,9 km	autobusové	ano	13 km	želez., autobus.	ano
Údlice	ano	8,1 km	želez., autobus.	ano	4,3 km	autobusové	ano
Vrskmaň	ne	4,7 km	želez., autobus.	ano	12,7 km	autobusové	ano
Všehrady	ano	11,2 km	autobusové	ne	6,1 km	autobusové	ano
Všestudy	ne	8,5 km	autobusové	ano	8,9 km	autobusové	ano
Výsluní	ano	23,5 km	autobusové	ano	17,8 km	želez., autobus.	ano
Vysoká Pec	ne	3,8 km	autobusové	ano	11,1 km	autobusové	ano

Zdroj: jizdnirady.idnes.cz, mapy.cz, vlastní zpracování 2018

Podrobnější informace o zdravotní péči jsou obsaženy v části „Sociálně – demografická analýza“ Veřejné zakázky „Tvorba Komunitního plánu rozvoje sociálních a souvisejících služeb ORP Chomutov 2018 – 2021“ financovaného z Evropského sociálního fondu, Operačního programu Zaměstnanosti, reg. č. CZ.03.2.63/0.0/0.0/16_063/0006566.

3.2 Vzdělávací služby

Vzdělávací služby na úrovni alespoň jednoho stupně vzdělávání je zajištěna v patnácti obcích ORP Chomutov – předškolní vzdělávání (15 obcí), základní vzdělávání (7 obcí), středoškolské vzdělávání (3 obce), vyšší odborné vzdělávání (1 obec). Následující tabulka zobrazuje kapacitu vzdělávacích organizací v porovnání s počtem obyvatel ve věku 0 – 14 let bez rozlišení na věk předškolního/základního vzdělávání z důvodu absence dat ve veřejně dostupných zdrojích.

Tabulka 5: Přehled stavu předškolního a základního vzdělávání [k 31. 12. 2017]

Obec	Počet obyvatel 0 – 14 let	Kapacita MŠ	Kapacita ZŠ
Bílence	32	✘	✘
Blatno	90	✘	✘
Boleboř	38	✘	✘
Březno	252	56	220
Černovice	89	20	✘
Droužkovice	110	45	✘
Hora Sv. Šebestiána	48	24	✘
Hrušovany	107	25	✘
Chomutov	7 572	1 694	5 995
Jirkov	3 262	749	2 794
Kalek	33	✘	✘
Křimov	64	✘	✘
Málkov	139	50	✘
Místo	65	✘	✘
Nezabylice	30	25	✘
Otvice	98	25	✘
Pesvice	24	✘	✘
Spořice	272	60	60
Strupčice	180	68	200
Údlice	206	55	270
Vrskmaň	51	20	✘
Všehrady	24	✘	✘
Všestudy	29	✘	✘
Výsluní	34	✘	✘
Vysoká Pec	141	20	17
Celkem	12 990	2 936	9 556

Zdroj: ČSÚ, Rejstřík škol a školských zařízení, ČSÚ, vlastní zpracování 2018

Vzdělávací organizace připravují pro děti a dorost také velké spektrum mimoškolních aktivit z oblasti sportu (florbal, jóga, kondiční posilování, fotbal, basketbal, balet, gymnastika, stolní tenis, pozemní hokej, karate, požární sport, házená, vodácký kurz, cyklistický kurz, turistický kurz, a další sportovní aktivity), hudby (hra na kytaru, zobcovou flétnu, tance, školní kapela, aj.), umělecké tvorby (výtvarný kroužek, keramický kroužek, filmový kroužek, fotografický kroužek, dramatický kroužek, ruční práce, školní časopis, aj.), a dalšího vzdělávání (zdravověda, informatika, cizí jazyky, matematika, český jazyk, logopedie, knihovna, vaření, chovatelství, záchranářství, fyzikální experimenty, kroužek geografie, příprava na přijímací zkoušky, kurz zemědělských činností, historický kroužek, rybářský kroužek, klub fyzické a psychické zdatnosti) a mnoho dalšího.

Podrobnější informace o zdravotní péči jsou obsaženy v části „Sociálně – demografická analýza“ Veřejné zakázky „Tvorba Komunitního plánu rozvoje sociálních a souvisejících služeb ORP Chomutov 2018 – 2021“ financovaného z Evropského sociálního fondu, Operačního programu Zaměstnanosti, reg. č. CZ.03.2.63/0.0/0.0/16_063/0006566.

3.3 Sociální a související služby

Na území ORP Chomutov působí celá řada organizací poskytující široké spektrum sociálních a souvisejících služeb. Jejich provozovny jsou soustředěny do statutárního města Chomutova a města Jirkova či do jiných měst mimo ORP Chomutov, avšak s místní působností, tj. sloupec „ORP Chomutov“ v následující tabulce.

Tabulka 6: Přehled sociálních služeb poskytovaných na území ORP Chomutov (k 30. 6. 2018)

Sociální služba		Chomutov ⁵	Jirkov ⁶	ORP Chomutov ⁷	Σ	
REGISTROVANÉ SLUŽBY	Azylový dům	Pro muže a ženy	1	1	-	2
		Pro matky s dětmi	1	1	-	1
	Byty na půl cesty		2	-	-	2
	Denní stacionář	(nad 17 let)	1	-		1
	Domov	Pro seniory	1	1		2
		Pro osoby se zdravotním postižením	1	1		2
	Domov se zvláštním režimem		1	1		2
	Intervenční centrum		1	-	-	1
	Kontaktní centrum (K-centrum)		1	-		1
	Krizová pomoc		1	-		1
	Nízkoprahové zařízení	Pro děti a mládež	4	1		5
	Noclehárna		1	1		2
	Odborné sociální poradenství		7	1	6	14
	Odlehčovací služba		1	1	-	2
	Osobní asistence		1	1	1	3
	Pečovatelská služba		4	1	-	5
	Průvodcovské a předčitatelské služby		-	-	1	1
	Raná péče		-	-	4	4
	Sociálně aktivizační služby	Pro děti a mládež	1	-	-	1
		Pro seniory a osoby se zdravotním postižením	2	-	-	2
		Pro rodiny s dětmi	1	1	-	2
	Sociálně terapeutické dílny		1	-	-	1
	Sociální rehabilitace		2	-	3	5
	Telefonická krizová pomoc		1	-	-	1
	Terénní programy		3	1	1	5
	Tlumočnické služby		-	-	3	3
	Σ		39	13	19	71

Zdroj: Vlastní šetření, 2018

⁵ Provozovna ve statutárním městě Chomutově

⁶ Provozovna ve městě Jirkov

⁷ Sociální služby s působností v ORP Chomutov, ale nemají zde provozovnu.

Na území ORP Chomutov jsou poskytovány i služby k sociálním službám související. Provozovny jsou nejčteněji soustředěny na území statutárního města Chomutov (58), následně Jirkov (11), dále pak mimo ORP Chomutov (6), ovšem s místní působností na předmětném území, a nakonec na území obcí Vysoká Pec (1), Málkov (1), Spořice (1) a Strupčice (1). Výčet souvisejících sociálních služeb nabízí následující tabulka⁸.

Tabulka 7: Přehled souvisejících služeb poskytovaných na území ORP Chomutov (k 30. 6. 2018)

	Související služba	Chomutov	Jirkov	Vysoká Pec	Málkov	Spořice	Strupčice	ORP Chomutov	Σ
SOUVISEJÍCÍ SLUŽBY	Akademie umění a kultury pro seniory	1	-	-	-	-	-	-	1
	Akreditované dobrovolnické programy	1	-	-	-	-	-	1	2
	Ambulantní a internátní péče pro mladistvé	-	-	-	-	-	-	1	1
	Besedy a přednášky, praxe a stáže pro studenty	1	-	-	-	-	-	-	1
	Byty s pečovatelskou službou	-	1	-	-	-	-	-	1
	Bytový dům pro seniory	-	-	-	1	1	-	-	2
	Centrum pro děti	2	1	-	-	-	-	-	3
	Dětská skupina	1	-	-	-	-	-	-	1
	Dětský domov	1	-	1	-	-	-	-	2
	Dluhové poradenství	1	-	-	-	-	-	-	1
	Dobrovolnické centrum	-	1	-	-	-	-	-	1
	Domov klidného stáří	1	-	-	-	-	-	-	1
	Doprava klientů	1	-	-	-	-	-	-	1
	Duchovní aktivity	2	-	-	-	-	-	-	2
	Dům s pečovatelskou službou	1	1	-	-	-	1	-	3
	Hiporehabilitace	1	-	-	-	-	-	-	1
	Hipoterapie	1	-	-	-	-	-	-	1
	Kariérní poradenství	1	-	-	-	-	-	-	1
	Klub Esprit	1	-	-	-	-	-	-	1
	Klub seniorů	1	-	-	-	-	-	-	1
Knihovnické, kulturní a vzdělávací služby	1	-	-	-	-	-	-	1	

⁸ Na území ORP Chomutov působí i Úřad práce ČR – Kontaktní pracoviště Chomutov a Jirkov. Výčet nabízených služeb je uveden v dokumentu „Analýza poskytovatelů“.

Související služba		Chomutov	Jirkov	Vysoká Pec	Mádkov	Spořice	Strupčice	ORP Chomutov	Σ
SOUVISEJÍCÍ SLUŽBY	Lepší uplatnění	-	-	-	-	-	-	1	1
	Mateřské centrum a venkovní akce pro celé rodiny s dětmi	-	1	-	-	-	-	-	1
	Mateřské centrum u Broučka	1	-	-	-	-	-	-	1
	Mikrojesle	-	1	-	-	-	-	-	1
	Miniškola	-	1	-	-	-	-	-	1
	Odborná péče	1	-	-	-	-	-	-	1
	Pastorační činnost propojená s poradenstvím	1	-	-	-	-	-	-	1
	Pobytové zařízení pro děti	1	-	-	-	-	-	-	1
	Podpora a pomoc seniorům a osobám se zdravotním postižením	1	-	-	-	-	-	-	1
	Poradenské služby dětem, žákům, studentům, se speciálními vzdělávacími potřebami v souladu s vyhláškou č. 27/2016 Sb.	1	-	-	-	-	-	-	1
	Poradenství pro děti a mladistvé, ambulantní péče	1	-	-	-	-	-	-	1
	Poradenství, společenské akce	1	-	-	-	-	-	-	1
	Poradenství pro onkologické pacienty	1	-	-	-	-	-	-	1
	Poradna HIV/AIDS a sexuálně přenosných onemocnění	1	-	-	-	-	-	-	1
	Poradna Justýna – poskytování právních informací	-	-	-	-	-	-	1	1
	Pracovní poradenství	1	-	-	-	-	-	-	1
	Prevence kriminality na základních a v mateřských školách	1	1	-	-	-	-	-	2
	Program podpory vzdělávání	1	-	-	-	-	-	-	1
	Propojení dobrovolníka s příjmovou organizací dle potřeb organizace vč. supervize	1	-	-	-	-	-	-	1
	Předškolní kluby	1	-	-	-	-	-	-	1
Psychorehabilitační pobyty	1	-	-	-	-	-	-	1	
Půjčovna kompenzačních pomůcek	2	-	-	-	-	-	-	2	
Rehabilitační cvičení	1	-	-	-	-	-	-	1	

	Rekondiční pobyty, rehabilitace – další služby	-	-	-	-	-	-	1	1	
	Sběr šatů	-	1	-	-	-	-	-	1	
	Seniorský parlament	1	-	-	-	-	-	-	1	
	Služba zdravotní domácí péče	1	-	-	-	-	-	-	1	
	Sociálně-právní ochrana dětí	1	-	-	-	-	-	-	1	
	Sociální práce dle zák. č. 111/2006 Sb., o pomoci v hmotné nouzi	1	1	-	-	-	-	-	2	
	Spolková činnost	1	-	-	-	-	-	-	1	
	Sportovní aktivity	2	-	-	-	-	-	-	2	
	Světlem k prevenci	-	-	-	-	-	-	1	1	
SOUVISEJÍCÍ SLUŽBY	Šatník	1	-	-	-	-	-	-	1	
	Tábory pro děti a mládež	1	-	-	-	-	-	-	1	
	Terénní psychiatrická sestra	1	-	-	-	-	-	-	1	
	Úkony probace a mediace	1	-	-	-	-	-	-	1	
	Volnočasové aktivity	1	-	-	-	-	-	-	1	
	Volnočasové aktivity pro rodiče a děti	1	-	-	-	-	-	-	1	
	Volnočasové preventivní a rozvojové aktivity	1	-	-	-	-	-	-	1	
	Volnočasové, vzdělávací a sportovní aktivity pro seniory	-	1	-	-	-	-	-	1	
	Výdejna potravin	1	-	-	-	-	-	-	1	
	Vyhledávání zájemců o dobrovolnictví, jejich příprava a školení k dané činnosti	1	-	-	-	-	-	-	1	
	Výchovný ústav, dětský domov se školou, základní škola, střední škola a školní jídelna, Místo 66	1	-	-	-	-	-	-	1	
	Vzdělávání	1	-	-	-	-	-	-	1	
	Zanech stopu	1	-	-	-	-	-	-	1	
	Zdravotní domácí péče	1	-	-	-	-	-	-	1	
		Σ	58	11	1	1	1	1	6	79

Zdroj: Vlastní šetření, 2018

Na území ORP Chomutov se také nachází 10 ubytoven, z toho 9 jich je situovaných v Chomutově a jedna v Jirkově.

Tabulka 8: Seznam ubytoven ORP Chomutov (stav k 30. 6. 2018)

Libušina 403 / Puškinova 403,	430 01 Chomutov
Pražská 1793/25,	430 01 Chomutov
Spořická 4751,	430 01 Chomutov
Pražská 1115/6,	430 01 Chomutov
Na Bělidle 1003,	430 01 Chomutov
Tovární 5427,	430 01 Chomutov
Kosmonautů 4998,	430 01 Chomutov
Wolkerova 811,	430 01 Chomutov
Spořická 5892,	430 01 Chomutov
Chomutovská 278,	431 11 Jirkov

Zdroj: Vlastní zpracování, 2018

Detailní analýza poskytovaných sociálních a souvisejících služeb v ORP Chomutov je obsažena v části „Analýza poskytovatelů“, veřejné zakázky „Tvorba Komunitního plánu rozvoje sociálních a souvisejících služeb ORP Chomutov 2018 – 2021“ financovaného z Evropského sociálního fondu, Operačního programu Zaměstnanosti, reg. č. CZ.03.2.63/0.0/0.0/16_063/0006566. V této části jsou podrobně zpracovány karty poskytovatelů sociálních a souvisejících služeb.

4 VYHODNOCENÍ VÝSLEDKŮ ŠETŘENÍ

4.1 Demografická struktura obyvatelstva

1. Vývoj počtu obyvatelstva ORP Chomutov v posledních sedmi letech zaznamenává spíše pokles – výjimku tvoří rok 2013, kdy došlo k nárůstu 0,05 % (2013 oproti 2012). K největšímu poklesu počtu obyvatel ORP Chomutov došlo v roce 2011. Vzhledem k 60% podílu počtu obyvatel statutárního města Chomutova na ORP Chomutov lze usuzovat, že na daném poklesu počtu obyvatel má největší podíl právě Chomutov a to konkrétně s 1,79% poklesem počtu obyvatel. V roce 2016 počet obyvatel města Chomutova vzrostl o 0,06 % oproti roku 2015, tento nárůst ovšem nevyrovnal pokles města Jirkova o 1,21 %. Největší nárůst zaznamenal rok 2010 oproti roku 2009, kdy došlo k 1,04% nárůstu obyvatel ORP Chomutov. Ostatní obce mají malý vliv na vývoj počtu obyvatel ORP Chomutov, jelikož tvoří velmi malý podíl na počtu obyvatel ORP Chomutov, cca 14 – 16 %.
2. Složení obyvatelstva dle pohlaví je víceméně vyvážené. Ženy tvoří o několik málo desetin procent větší podíl na celkovém počtu obyvatel. V roce 2009 šlo pouze o 0,8 %. Od téhož roku docházelo ke snižování podílu žen na celkovém počtu obyvatel až po rok 2013, kdy se podíl začal opět nepatrně zvyšovat s výjimkou roku 2014 – 50,84 % (2009), 50,41 % (2010), 50,22 % (2011), 50,22 % (2012), 50,26 % (2013), 50,25 (2014), 50,28 % (2015), 50,29 % (2016), 50,33 % (2017). Rok 2010 zaznamenal vyšší nárůst mužů než žen.
3. Průměrný věk obyvatelstva ve sledovaném období roste. Na počátku sledovaného období dosahoval 39,10 let, v roce 2017 to bylo již 41,30, jedná se tedy o 5,63% nárůst. Většího průměrného věku dosahují obyvatelé statutárního města Chomutova, následně poté obyvatelé ostatních obcí – zde je stav opět zkrácen větším počtem obcí.
4. Nejvyšší nárůst průměrného věku obyvatelstva mezi lety 2009 a 2017 zaznamenala obec Bílence, kde došlo k 13,98% nárůstu. Ve dvou obcích dokonce došlo ke snížení průměrného věku, a to o 3,20 % (obec Pesvice) a 3,17 % (obec Vrskmaň). Dlouhodobě nejvyššího průměrného věku dosahují obyvatelé obce Kalek – 43,00 (2009), 43,90 (2017).
5. Počet obyvatel ve věku 0 – 14 let vykazuje ve sledovaných letech 2009 – 2017 v ORP Chomutov spíše stagnující tendenci, jde pouze o nepatrný nárůst obyvatel v této věkové kategorii. Za osm sledovaných let vzrostl počet obyvatel 0 – 14 let z 12 487 (2009) na 12 990 (2017).
6. Počet obyvatel ve věku 15 – 64 dlouhodobě prudce klesá. Za roky 2009 – 2017 došlo k poklesu z 59 351 (2009) na 54 495 (2017) obyvatel, což je 8,18% pokles.
7. Počet obyvatel ve věku 65 a více let naopak dlouhodobě prudce roste. Za roky 2009 – 2017 došlo k nárůstu z 10 262 (2009) na 14 030 (2017) obyvatel, což představuje nárůst o 36,72 %.
8. Podíl počtu cizinců na celkovém počtu obyvatel v posledních letech narůstá. V porovnání 2009/2016 došlo k 24,86% nárůstu obyvatel cizí národnosti. Data jsou vztažena k poslednímu dostupnému roku, tj. 2016, za rok 2017 nejsou data ve veřejně dostupných zdrojích k dispozici.
9. V roce 2009 výrazněji převládali cizinci z ostatních zemí, tvořili 69,82 % ze všech cizinců. Tento podíl postupně klesal, v roce 2010 činil 58,51 % a v roce 2016 již 49,60 %. Počet cizinců z ostatních zemí se meziročně 2009/2016 snížil o 11,29 %.
10. V ORP Chomutov převládají cizinci z Vietnamu, Německa, Ukrajiny, Slovenska, Polska a nejmenší podíl tvoří obyvatelé Ruska.
11. V roce 2010 se skokově zvýšil podíl obyvatel z Německa, který se postupně zvyšoval, někdy nepatrně klesal, celkově se od roku 2009 do roku 2016 zvýšil o 228 %. Obyvatelé ze Slovenska svůj podíl nepatrně zvyšují a k 2016 nárůst činil 60,88 %. Obyvatelé Ukrajiny, Vietnamu, Ruska

svůj podíl 2009/2016 snižují – Ukrajina (-15,91 %), Vietnam (-9,31 %), Rusko (-3,60 %). Počet obyvatel z Polska do roku 2011 nepatrně rostl, od roku 2012 zase nepatrně klesal až na svoji původní hodnotu z roku 2009, tj. 193 počet obyvatel.

4.2 Zdravotní služby

1. Zdravotní péče je zajištěna ve třinácti obcích ORP Chomutov. U obce Křimov je zajištěna zdravotní péče ve spolupráci s obcí Hora Sv. Šebestiána a Výsluní.
2. Praktický lékař pro děti a dorost je zajištěn pouze ve čtyřech obcích.
3. Praktický lékař pro dospělé ordinuje v devíti obcích.
4. Stomatolog působí pouze ve třech obcích a psycholog/psychiatr ve dvou obcích z celkových 25 obcích ORP Chomutov, který sčítá k 31. 12. 2017 celkem 81 515 obyvatel.
5. Na území ORP Chomutov je registrováno 22 ordinací praktického lékaře pro děti a dorost. Z toho dva lékaři zabezpečují více ordinací v různých obcích, celkem 4. K dispozici je tak 20 praktických lékařů pro děti a dorost. **Na 1 praktického lékaře pro děti a dorost připadá 757 obyvatel dané věkové kategorie.**
6. Na území ORP Chomutov je registrováno 36 ordinací praktického lékaře pro dospělé. Z toho 4 lékaři zabezpečují více ordinací, většinou v různých obcích kromě jedné výjimky. K dispozici je tak 28 lékařů pro dospělé. **Na 1 praktického lékaře pro dospělé připadá 2 371 obyvatel dané věkové kategorie.**
7. Na území ORP Chomutov je registrováno 50 stomatologických/zubních ordinací. Z toho jeden lékař zabezpečuje 2 ordinace na různých místech. K dispozici je tak 49 stomatologů/zubařů. **Na 1 stomatologa/zubaře připadá 1 664 obyvatel.**
8. Na území ORP Chomutov je registrováno 8 ordinací psychologické/psychiatrické péče. **Na 1 psychologa/psychiatra připadá 10 190 obyvatel.**
9. Za zdravotními službami musí dojíždět obyvatelé 12 obcí, a to buď do okolních menších obcí (v případě volné kapacity lékařů), anebo do 2 větších měst – Jirkova a Chomutova, čemuž se tak děje ve většině případů (zejména v případě stomatologické péče).
10. Ve všech 13 obcích, kde není zajištěna ani jedna ze sledovaných zdravotních služeb, existuje přímé autobusové spojení do statutárního města Chomutova.
11. V případě Jirkova, je zajištěno přímé spojení pouze z 6 menších obcí bez zdravotní péče.

4.3 Vzdělávací služby

1. Vzdělávací služby na úrovni alespoň jednoho stupně vzdělávání je zajištěna v patnácti obcích ORP Chomutov – předškolní vzdělávání (15 obcí), základní vzdělávání (7 obcí), středoškolské vzdělávání (3 obce), vyšší odborné vzdělávání (1 obec).
2. ORP Chomutov k 31. 12. 2017 čítá 12 990 obyvatel ve věku 0 – 14 let a kapacita všech MŠ je 2 936 a 9 556 u ZŠ. Na 12 990 obyvatel 0 – 14 let je tedy kapacita vzdělávacího zařízení na úrovni MŠ a ZŠ celkem 12 492, což představuje rozdíl 498 osob, mezi nimiž samozřejmě jsou i osoby ve věku <0,3) let, které absolutní číslo zkresluje. Přesné číslo není v datech ČSÚ k dispozici. Do statistického zjišťování nejsou zahrnuty dětské skupiny působící na území měst Chomutova a Jirkova, které pokrývají část dětí. (Tyto skupiny jsou předmětem dokumentu Analýza poskytovatelů.)

4.4 Sociální služby

1. Na území ORP Chomutov je ke dni zpracování „Analýzy poskytovatelů“ evidováno 71 poskytovatelů sociálních a souvisejících služeb. Do detailní analýzy poskytovaných služeb bylo zařazeno 44 subjektů, což garantuje vysokou míru reprezentativnosti prezentovaných závěrů.
2. Místní působnost analyzovaných poskytovatelů je v naprosté většině pokrývající celé území ORP Chomutov (mj. s důsledkem vysoké míry poskytování služeb v terénní formě).
3. Z hlediska věcného zaměření poskytovaných služeb je patrná značná diferenciacce. Jen velmi omezený počet shodných služeb je poskytováno na řešeném území více organizacemi. Pokud již tento stav registrujeme, je odůvodněn velkou poptávkou cílových skupin po předmětné službě, nutným zaměřením specifické služby jen na dílčí část území či dílčími rozdíly mezi podobnými službami (např. zaměření na odlišnou cílovou skupinu apod.).
4. Přibližně třetina analyzovaných služeb je poskytována zároveň ambulantní a terénní formou. Ostatní formy (ambulantní, terénní, pobytová) poskytování služeb jsou zastoupeny v celkovém portfoliu každá přibližně z jedné pětiny.
5. Asi tři čtvrtiny poskytovatelů má ve své nabídce dvě a více služeb; zároveň dvě třetiny služeb jsou zaměřeny na dvě a více cílových skupin.
6. Nejvíce služeb je zaměřeno na cílovou skupinu Osoby se zdravotním postižením (38 sociálních a 28 souvisejících). Rovněž ostatní cílové skupiny jsou klienty podobného (početně i kapacitně) rozsahu služeb: Rodina, děti a mládež (20+41), Osoby v krizových situacích (22+19) a Senioři (18+28).
7. Z hlediska právní formy je nejčastějším poskytovatelem občanské sdružení či zapsaný spolek (organizačně obdobná právní forma, rozdíl vyplývá pouze z odlišné právní úpravy). Dále jsou hojně zastoupeny příspěvkové organizace a obecně prospěšné společnosti, resp. zapsané ústavy.
8. Na území ORP Chomutov se také nachází 10 ubytoven, z toho 9 jich je situovaných v Chomutově a jedna v Jirkově.
9. Provozovny souvisejících sociálních služeb jsou nejčetněji soustředěny na území statutárního města Chomutova (58), dále pak na území Jirkova (11), následně mimo ORP Chomutov (6), ovšem s místní působností na předmětném území, a na území obcí Vysoká Pec (1), Málkov (1), Spořice (1) a Strupčice (1).

5 POTŘEBY OBCÍ V OBLASTI ROZVOJE SOCIÁLNÍCH A SOUVEJÍCÍCH SLUŽEB A NÁVRH ŘEŠENÍ K JEJICH NAPLNĚNÍ

Závěrečná kapitola vychází jak ze závěrů dokumentů „Analýzy poskytovatelů“ a „Vyhodnocení ankety“, tak především z podpůrných jednání s poskytovateli sociálních a souvisejících služeb na území ORP Chomutov.

Prezentovaná doporučení jsou rozdělena dle pracovních skupin a týkají se chybějící nabídky sociálních a souvisejících služeb nebo potřebě jejich rozšíření na území ORP Chomutov. Jedná se o bodový přehled návrhů na zlepšení situace ze strany poskytovatelů:

5.1 Osoby v krizových situacích

- Více bytů se sociálním nájmem vč. těch pro větší rodiny se 4 – 5 dětmi,
- komunikace s VZP, Ústeckým krajem a Krajskou zdravotní ohledně nedostatku lékařů – obvodních lékařů, pediatrů, zubařů, psychologů a psychiatrů,
- zřízení nového nízkoprahového denního centra pro osoby bez přístřeší,
- zajištění lůžek pro osoby v krizi,
- zřízení nového azylového domu pro rodiny s dětmi,
- komunikace s Ústeckým krajem ohledně zřízení pobytového zařízení pro nízkopříjmové skupiny obyvatel (psychotiky, alkoholiky a osoby s problémovým chováním),
- zřízení záchytky,
- zřízení nového azylového domu pro ženy,
- zřízení nového nízkoprahového zařízení pro věkovou skupinu 15 – 26 let,
- zajištění resocializačních programů pro děti do 15 let,
- zřízení nového krizového intervenčního centra,
- komunikace s Ústeckým krajem, VZP a Krajskou zdravotní ohledně zajištění poradenství v oblasti poruch příjmu potravy,
- komunikace s Ústeckým krajem, VZP a Krajskou zdravotní ohledně zajištění doléčovacího centra pro drogově závislé,
- zajištění krizové ambulantní pomoci,
- podpůrné psychoterapeutické skupiny pro závislé, pro pečující osoby a pro lidi s emočními problémy,
- zřízení nové noclehárny pro muže,
- zřízení dalších sociálně aktivizačních služeb pro rodinu s dětmi,
- problém s navýšením počtu drogově závislých a zneužívání opuštěného prostoru (obec Hrušovany), potřeba sociálního poradenství (příspěvky na bydlení).

5.2 Rodina, děti a mládež

- Zřízení nového azylového domu pro rodiny s dětmi,
- zajištění asistovaného styku nezletilých s rodiči,
- více bytů se sociálním nájmem vč. těch pro větší rodiny se 4 – 5 dětmi,
- zřízení dalšího nízkoprahového zařízení pro věkovou skupinu 15 – 26 let a nízkoprahového zařízení pro mládež ve vyloučené lokalitě Ervěnice,
- komunikace s Ústeckým krajem, VZP a Krajskou zdravotní ohledně zajištění poradenství v oblasti poruch příjmu potravy,

- komunikace s Ústeckým krajem, VZP a Krajskou zdravotní ohledně zajištění psychologů pro psychologické poradenství a psychoterapie pro rodiny s dětmi a dospívajícími,
- více mobilních týmů pro děti,
- rozšíření služeb sociálně aktivizačních služeb pro rodinu s dětmi,
- rozšíření kapacit rodinného poradenství,
- rozšíření terénních služeb ve vyloučených lokalitách ORP Chomutov,
- rozšíření dětských skupin,
- rozšíření chráněného a azylového bydlení pro rodiny s dětmi,
- komunikace s VZP, Ústeckým krajem a Krajskou zdravotní ohledně nedostatku lékařů – obvodních lékařů, pediatrů, zubařů, psychologů a psychiatrů,
- pravděpodobné ukončení vzdělávacích služeb u dvou menších obcí – Strupčice, Údlice. Potřeba zajistit kapacitu pro děti,
- ukončení praxe praktického lékaře pro dospělé v obci Výsluní. Potřeba zajistit lékařkou péči v obci, či zajistit kapacitu v ostatních obcích.

5.3 Senioři

- Zřízení pobytového zařízení se zvláštním režimem pro lidi bez domova v seniorském věku,
- rozšíření kapacit domova se zvláštním režimem,
- zřízení denního stacionáře pro seniory, který na území ORP Chomutov chybí,
- zřízení mobilní hospicové péče,
- zavedení tzv. Senior taxi,
- rozšíření kapacit / zřízení nového domova pro seniory,
- vzdělávání seniorů,
- komunikace s VZP, Ústeckým krajem a Krajskou zdravotní ohledně nedostatku lékařů – obvodních lékařů, pediatrů, zubařů, psychologů a psychiatrů,
- problémy spojené se stářím a nemohoucností (doprava k lékaři, zajištění nákupů, štípání dřeva, odklizení sněhu) – zejména obce Křimov, Kalek.

5.4 Osoby se zdravotním postižením

- Zvýšení kapacity odlehčovací služby,
- rozšíření kapacit domova se zvláštním režimem,
- domov pro osoby se zdravotním postižením bez osob s mentálním postižením,
- potřeba zajištění akutní péče o osoby se zdravotním postižením,
- zřízení služby podporovaného bydlení,
- komunikace s Ústeckým krajem ohledně zřízení pobytového zařízení pro nízkopříjmové skupiny obyvatel (psychotiky, alkoholiky a osoby s problémovým chováním),
- rozšíření odlehčovací služby pro lidi s mentálním postižením a kombinovanými vadami.

6 SEZNAM TABULEK, GRAFŮ

Tabulka 1: Vývoj počtu obyvatel v ORP Chomutov v letech 2010 – 2017 [k 31.12.]	4
Tabulka 2: Průměrný věk obyvatelstva 25 obcí ORP Chomutov [2009/2017]	9
Tabulka 3: Přehled stavu zdravotních služeb [k 30. 6. 2018]	14
Tabulka 4: Přehled vzdálenosti a dopravního spojení do měst Jirkova a Chomutova, kde jsou nejvíce soustředěné zdravotní služby z ostatních obcí ORP Chomutov (stav k 30. 6. 2018).....	15
Tabulka 5: Přehled stavu předškolního a základního vzdělávání [k 31. 12. 2017]	17
Tabulka 6: Přehled sociálních služeb poskytovaných na území ORP Chomutov (k 30. 6. 2018).....	19
Tabulka 7: Přehled souvisejících služeb poskytovaných na území ORP Chomutov (k 30. 6. 2018)	20
Tabulka 8: Seznam ubytoven ORP Chomutov (stav k 30. 6. 2018)	23
Graf 1: Vývoj počtu obyvatelstva v ORP Chomutov v letech 2009 – 2017 [k 31.12.].....	5
Graf 2: Obyvatelstvo dle pohlaví – ORP Chomutov [2009 – 2017]	6
Graf 3: Počet obyvatel dle pohlaví – Chomutov [2009 – 2017]	6
Graf 4: Počet obyvatel dle pohlaví – Jirkov [2009 – 2017].....	7
Graf 5: Počet obyvatel dle pohlaví – Ostatní obce [2009 – 2017].....	7
Graf 6: Obyvatelstvo dle pohlaví a dle územního rozdělení ORP Chomutov - Chomutov, Jirkov, ostatní obce [2009 – 2017].....	8
Graf 7: Průměrný věk obyvatelstva ORP Chomutov [2009 – 2017]	8
Graf 8: Věkové složení obyvatelstva ORP Chomutov [2009 - 2017]	10
Graf 9: Věkové složení obyvatelstva města Chomutova [2009 - 2017]	10
Graf 10: Věkové složení obyvatelstva města Jirkova [2009 - 2017]	11
Graf 11: Věkové složení obyvatelstva ostatních obcí [2009 - 2017]	11
Graf 12: Počet obyvatel české národnosti vs. cizinci v ORP Chomutov [2009 - 2016] k 31. 12.	12
Graf 13: Cizinci podle státního občanství k 31. 12. v ORP Chomutov [2009 - 2016].....	12
Graf 14: Cizinci podle státního občanství k 31. 12. v ORP Chomutov [2009 - 2016].....	13

7 SEZNAM ZDROJŮ

Část A: Sociálně - demografická analýza pro účely komunitního plánu - částečný výstup veřejné zakázky „Tvorba Komunitního plánu rozvoje sociálních a souvisejících služeb ORP Chomutov 2018 – 2021“

Část B: Analýza poskytovatelů sociálních a souvisejících služeb v ORP Chomutov - částečný výstup veřejné zakázky „Tvorba Komunitního plánu rozvoje sociálních a souvisejících služeb ORP Chomutov 2018 – 2021“.

Část C: Analýza potřeb uživatelů sociálních a souvisejících služeb v ORP Chomutov - částečný výstup veřejné zakázky „Tvorba Komunitního plánu rozvoje sociálních a souvisejících služeb ORP Chomutov 2018 – 2021“.

Část D: Vyhodnocení ankety pro uživatele sociálních služeb i pro jejich poskytovatele ve všech obcích ORP - částečný výstup veřejné zakázky „Tvorba Komunitního plánu rozvoje sociálních a souvisejících služeb ORP Chomutov 2018 – 2021“.